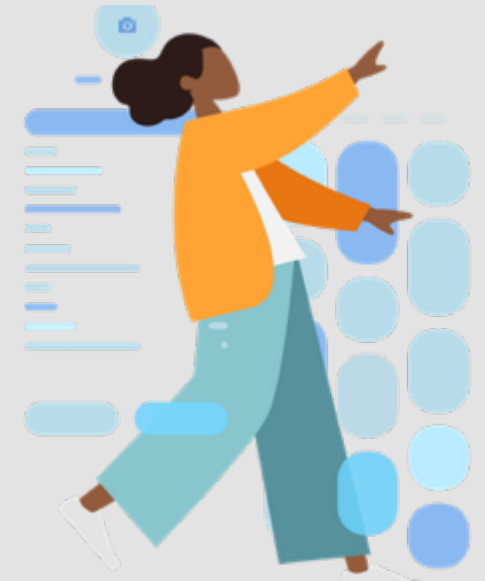


Une équipe étudiante d'assistance, un facteur clé pour soutenir une démarche qualité en enseignement

Geneviève Habel, Marion Chassé et Clémence Hervieu, Équipe des stratégies numériques d'enseignement et d'apprentissage

Marie-Claude L'Homme, Vice-doyenne associée aux stratégies numériques



Faculté des arts et des sciences

Université 
de Montréal
et du monde.

PLAN DE LA PRÉSENTATION

- Éléments contextuels
- Objectifs de la démarche qualité
- Personnes interpellées
- Portrait de l'équipe étudiante
- Types de mandats et activités de soutien
- Retombées de l'intégration de l'équipe étudiante

Quelques éléments contextuels



- Avant la pandémie
 - Volonté d'accroître la place du numérique et de l'enseignement à distance à l'Université de Montréal*
- ... 2020 la pandémie a accéléré les choses
 - Nécessité de mettre en place rapidement des stratégies afin d'assurer la qualité de l'enseignement
 - Structure pan-universitaire
 - Structures complémentaires déployées
 - Dans les facultés (13 facultés, 2 écoles affiliées)
 - Dans les unités (départements, écoles, centres)
- **Cette présentation se focalise sur la Faculté des arts et des sciences**
 - **25 départements, écoles et institut**

**2016-2021 Transcender les frontières. Formation à distance (déployer la stratégie numérique et le plan d'action (2019)*

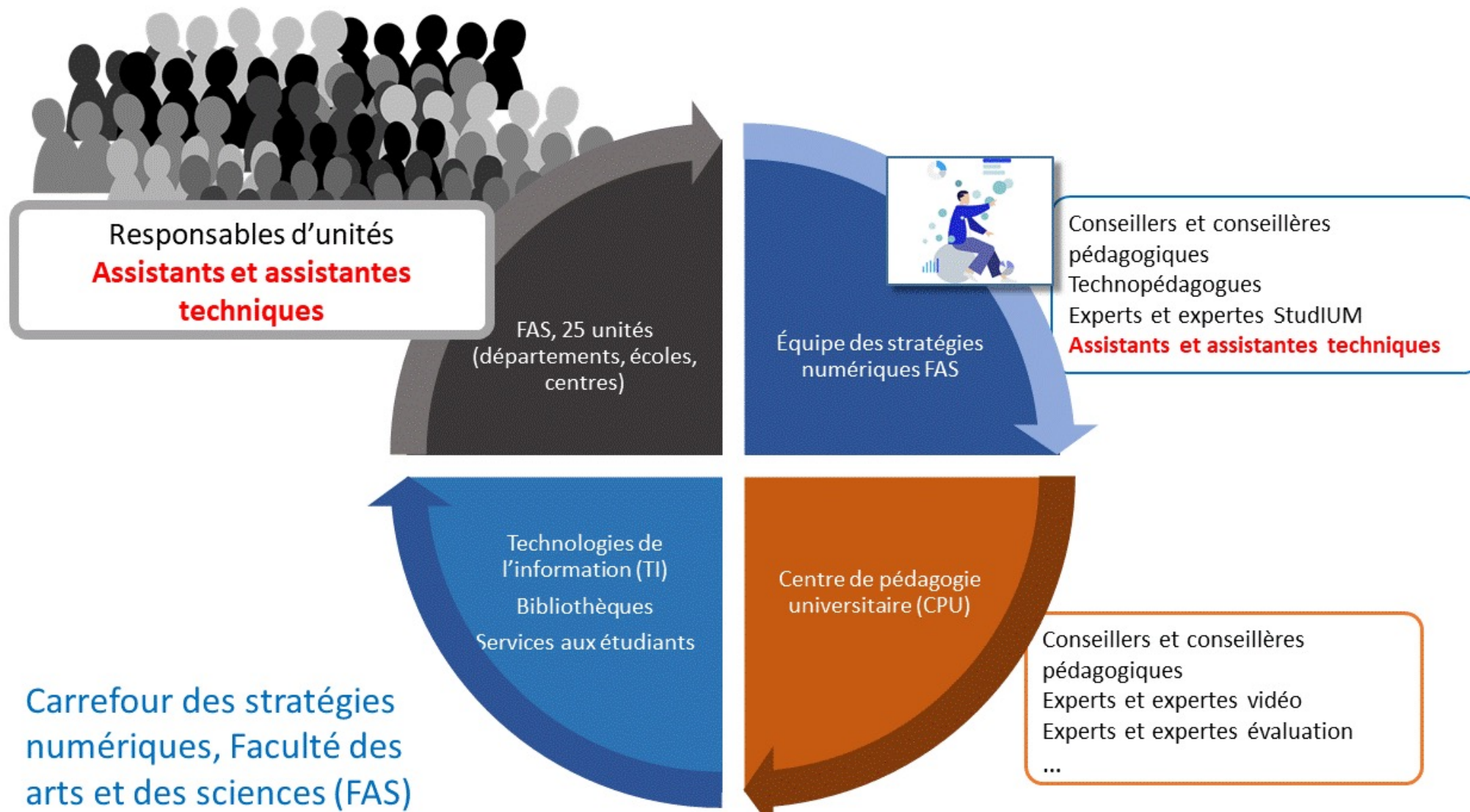
Objectifs de la démarche qualité



la diminution du stress technique et technologique des enseignants, des auxiliaires d'enseignement et de la population étudiante;

le maintien du plaisir d'enseigner et d'apprendre malgré les difficultés soulevées par une transformation des méthodes d'enseignement;

la mise en place de mesures et accommodements afin que tous les étudiants terminent leur trimestre, et ce, dans le respect des exigences de qualité de l'Université de Montréal.



Source de l'image L Pixabay (<https://pixabay.com/fr/vectors/personnes-groupe-foule-l-%C3%A9quipe-309098/>)



Mandats de l'équipe étudiante



Animation de la communauté de pratique



Accompagnement individualisé

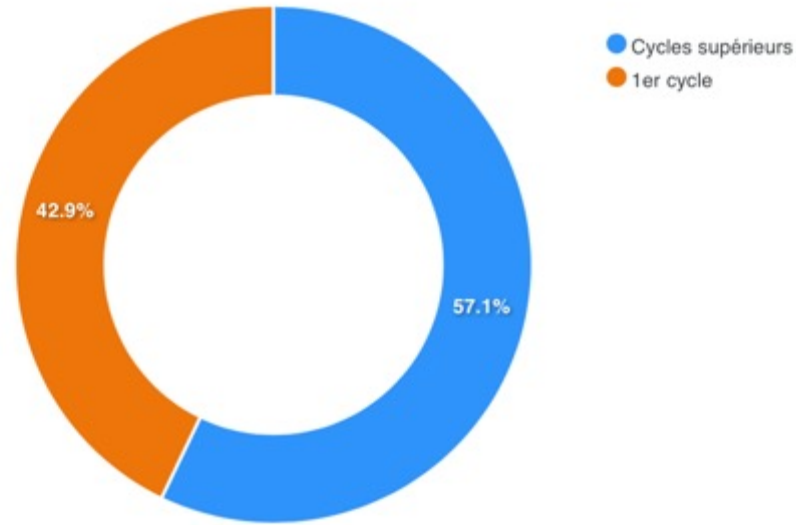


Aide à la coordination et à la conception d'ateliers offerts à la communauté enseignante

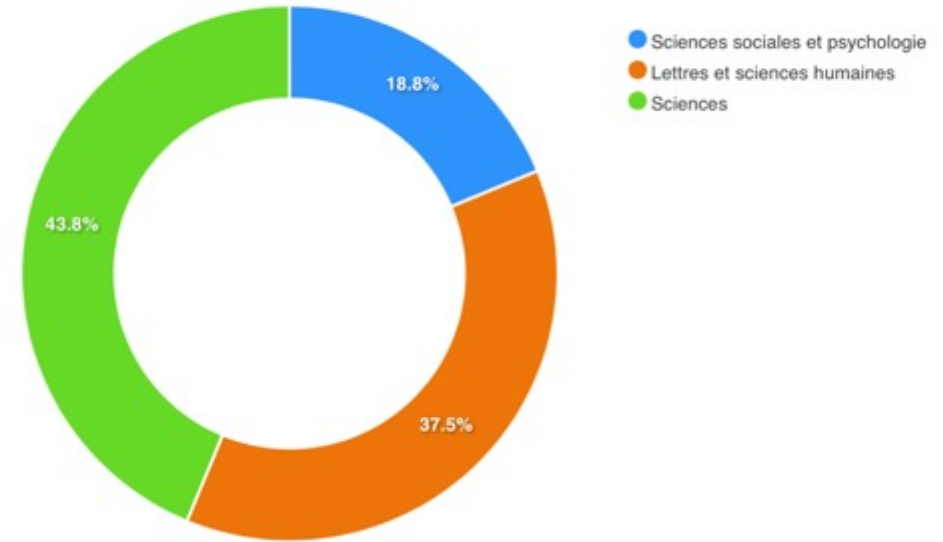


Organisation de groupes de réflexion

Distribution par niveaux d'études



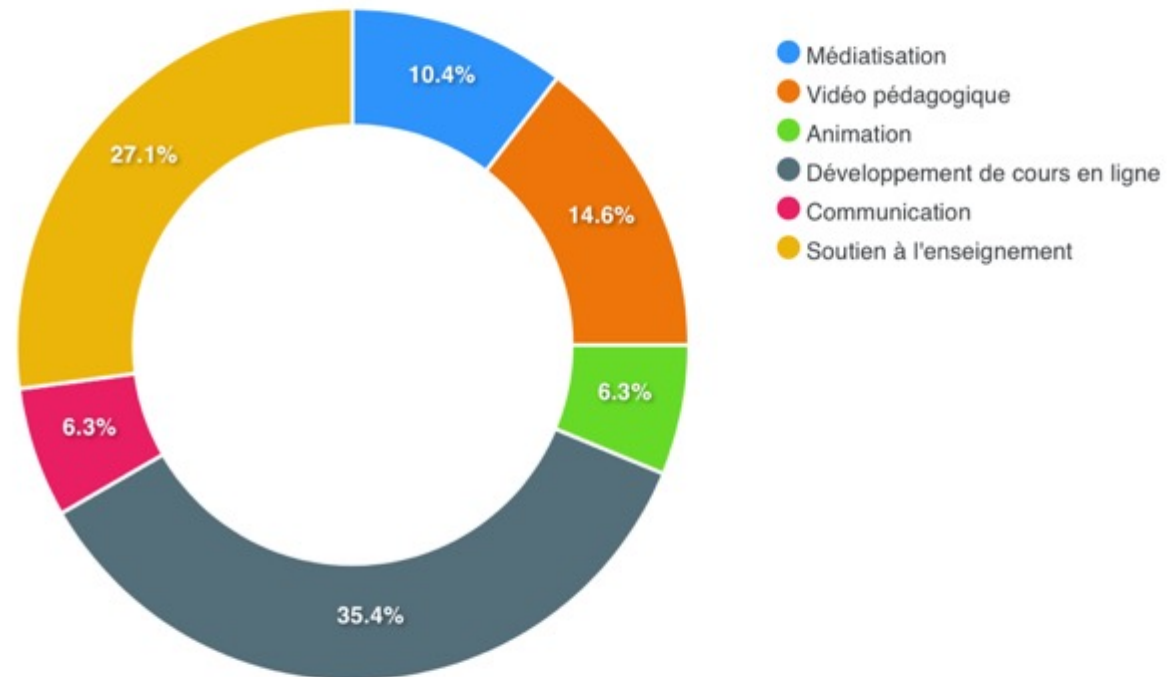
Provenance par secteurs

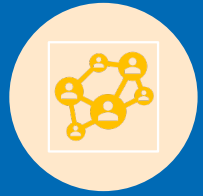


Portrait des assistants et assistantes techniques

Quel type de soutien ?

Soutien aux activités





Animation de la communauté de pratique

- Communauté de pratique : un réseau d'entraide constitué de collaborateurs ayant un objectif commun
- Mise à jour [du site Internet de l'Équipe des stratégies numériques](#)
- Animation d'un groupe Teams



Accompagnement individualisé

- La communauté enseignante de la Faculté a fait appel aux étudiants pour un soutien individualisé; plus de 120 demandes ont été soumises.
- Questions techniques et pédagogiques : Teams, StudiUM, Zoom...



Aide à la coordination et à la conception d'ateliers

- 18 ateliers ont été offerts aux différents départements
 - Thèmes abordés : les évaluations, les vidéos pédagogiques, les activités interactives, l'engagement des étudiants dans un contexte d'enseignement à distance.
- Formations ciblées pour les auxiliaires d'enseignement



Organisation de groupes de réflexion

- L'équipe d'assistance a coordonné quatre groupes de réflexion
 - Constitués des membres de l'Équipe des stratégies numériques, du Centre de pédagogie universitaire, des Services aux étudiants, des Technologies de l'information, des Bibliothèques, ainsi que des responsables d'unités, des assistants techniques et des membres de la direction de la Faculté
- Thématiques liées à l'enseignement à distance dans une perspective à plus long terme
 - Solutions ouvertes et libres
 - Auxiliaires d'enseignement
 - Engagement étudiant
 - Perspective de l'enseignement après la crise sanitaire
- Pistes de réflexion pour la suite de l'enseignement à distance

Retombées



1. Relation de réciprocité entre les communautés enseignante et étudiante
2. Maintien de l'engagement étudiant
3. Modèle reproduit ailleurs qu'à la Faculté des arts et des sciences



1. Relation de réciprocité entre les communautés enseignante et étudiante



- Aide et soutien réciproques
- Espace d'échange collaboratif visant à faciliter l'enseignement à distance
- Formation technique offerte par les technopédagogues
- Acquisition de compétences transversales

« On a réussi quand même à se rapprocher de l'expérience pédagogique qu'on souhaite faire vivre à nos étudiants habituellement en présence. Ça m'a vraiment libéré de tâches très énergivores sur la planification et la gestion des aspects techniques, pour que je puisse mettre plus d'énergie sur l'aspect pédagogique.

» Sarah Dufour, professeure titulaire à l'École de psychoéducation

« Je suis d'accord avec la nécessité d'implication des étudiants et étudiantes. C'est primordial et ce n'est pas assez fait. »

Retours de la communauté enseignante



« Apport très remarquable et important pour le soutien aux cours. »

« Une aide inestimable, des avis inspirants ! »



2. Maintien de l'engagement étudiant



Maintien de la qualité de l'enseignement, malgré une transition rapide vers l'enseignement à distance

Expérience d'apprentissage dynamique et riche

3. Que garder du modèle d'équipe étudiante ?



- Engagement de l'étudiant et de l'étudiante dans son parcours d'apprentissage
- Développement d'un modèle de collaboration adopté par d'autres unités
- Augmentation des effets positifs sur le cheminement scolaire et professionnel

Contribution des assistants et assistantes techniques à la Faculté des arts et des sciences



Pour visionner la vidéo, cliquez [ici](#).